

**муниципальное бюджетное дошкольное образовательное учреждение
города Ростова-на-Дону «Детский сад № 237»**

СОГЛАСОВАНО
Педагогическим советом
МБДОУ № 237
(протокол от 27 марта 2026 г. №3)

УТВЕРЖДАЮ
Заведующий МБДОУ № 237
_____ Г.Н. Марченко
Приказ № 19-ОД
от 27.03. 2026 г.

Отчет о результатах самообследования

муниципального бюджетного дошкольного образовательного учреждения города
Ростова-на-Дону «Детский сад № 237» за 2025 год

(составлен в соответствии с Приказа Министерства образования и науки РФ от 14.06.2013 г. № 462 «Об утверждении Порядка проведения самообследования образовательной организацией»
(с изменениями от 14.12.2017. Приказ МОиН РФ № 1218).

Общие сведения об образовательной организации

Наименование образовательной организации	Муниципальное бюджетное дошкольное образовательное учреждение города Ростова-на-Дону «Детский сад № 237» (МБДОУ Детский сад №237)
Руководитель	Марченко Галина Николаевна
Адрес организации	344013, г. Ростов-на-Дону, ул. Гайдара, 27а
Телефон, факс	8(863)232-53-39
Адрес электронной почты	det.sadik237@yandex.ru
Учредитель	Управление образования города Ростова-на-Дону
Дата создания	1972
Лицензия	От 20.08.2015 № 5520, серия 61 Л01 № 0003164

Муниципальное бюджетное дошкольное образовательное учреждение города Ростова-на-Дону «Детский сад № 237» (далее — Детский сад) расположено в жилом районе города вдали от производящих предприятий и торговых мест.

Здание Детского сада корпуса №1 построено в 1903 году. Проектная наполняемость 40 мест. Общая площадь здания — 365,5 кв. м

Здание Детского сада построено в 1971 году, введено в эксплуатацию в 1972 году. Проектная наполняемость 140 мест. Общая площадь здания — 1634,3 кв. м

Цель деятельности Детского сада — осуществление образовательной деятельности по реализации образовательных программ дошкольного образования.

Предметом деятельности Детского сада является оказание услуг в сфере образования, реализация конституционного права граждан Российской Федерации на получение общедоступного и бесплатного дошкольного образования, обеспечение охраны и укрепления здоровья и создание благоприятных условий для разностороннего развития личности, в том числе возможности удовлетворения потребности воспитанников в получении дополнительного образования, создание условий для отдыха, культурной, спортивной и иной деятельности воспитанников.

Режим работы Детского сада:

рабочая неделя — пятидневная, с понедельника по пятницу. Длительность пребывания детей в группах — 12 часов. Режим работы групп — с 7:00 до 19:00.

Аналитическая часть

Система управления организации

Управление МБДОУ № 237 осуществляется в соответствии с действующим законодательством и уставом Детского сада.

Управление МБДОУ № 237 строится на принципах единоначалия и коллегиальности. Коллегиальными органами управления являются: совет МБДОУ № 237, педагогический совет, общее собрание работников. Единоличным исполнительным органом является руководитель – заведующий.

В ДОУ разработана и реализуется Программа развития на 2024– 2028 гг. в соответствии с ФГОС ДО и ФОП ДО и ФЗ «Об образовании в РФ», проектами инновационной деятельности, разработанными и принятыми уполномоченными коллективными органами управления ДОУ.

Органы управления, действующие в МБДОУ

Наименование органа	Функции
Заведующий	Контролирует работу и обеспечивает эффективное взаимодействие структурных подразделений организации, утверждает штатное расписание, отчетные документы организации, осуществляет общее руководство МБДОУ № 237
Совет МБДОУ	-выработка перспективных направлений развития МБДОУ; -участие в разработке программы развития МБДОУ; -согласование локальных нормативных актов, разработанных МБДОУ; -заслушивание администрации МБДОУ расходовании бюджетных средств, использовании иных источников финансирования; -рассмотрение вопросов о дополнительных источниках финансирования на развитие материально-технической базы МБДОУ; -представление интересов МБДОУ в органах управления образованием, общественных объединениях, а также, наряду с родителями (законными представителями), интересов обучающихся, обеспечивая социально-правовую защиту несовершеннолетних; -решение вопросов, связанных с привлечением благотворительных взносов; -решение других вопросов текущей деятельности МБДОУ.

Педагогический совет	<ul style="list-style-type: none"> -обсуждение и выбор различных вариантов содержания образования, форм и методов образовательного процесса и способов их реализации; -принятие локальных актов; -обсуждение принимаемых образовательных программ; -организация работы по повышению квалификации педагогических работников, развитию их творческих инициатив; -принятие решения о представлении к награждению педагогических работников МБДОУ; -выборы представителей педагогического коллектива в Совет МБДОУ или Управляющий совет; -осуществление иных полномочий в соответствии с законодательством в сфере образования.
Общее собрание работников	<ul style="list-style-type: none"> -принятие Устава МБДОУ; -принятие Правил внутреннего трудового распорядка работников МБДОУ по представлению директора МБДОУ; -принятие решения о необходимости заключения коллективного договора; -принятие коллективного договора; -заслушивание ежегодного отчета о выполнении коллективного договора; -определение численности и срока полномочий комиссии по трудовым спорам, избрание ее членов; -избрание представителей трудового коллектива в органы управления МБДОУ; -выдвижение коллективных требований работников МБДОУ и избрание полномочных представителей для участия в решении коллективного трудового спора; -принятие решения об объявлении забастовки и выборы органа, возглавляющего забастовку; -решает другие вопросы текущей деятельности МБДОУ.

Вывод: МБДОУ №237 зарегистрировано и функционирует в соответствии с нормативными документами в сфере образования. Структура и механизм управления дошкольным учреждением определяет его стабильное функционирование. Управление Детским садом осуществляется на основе сочетания принципов единоначалия и коллегиальности на аналитическом уровне.

Оценка образовательной деятельности

Образовательная деятельность в Детском саду организована в соответствии с Федеральным законом от 29.12.2012 № 273-ФЗ «Об образовании в Российской Федерации», федеральным государственным образовательным стандартом дошкольного образования, утвержденным приказом Минобрнауки России от 17.10.2013 № 1155 (далее – ФГОС ДО).

Детский сад функционирует в соответствии с требованиями СП 2.4.3648-20 «Санитарно-эпидемиологические требования к организациям воспитания и обучения, отдыха и оздоровления детей и молодежи» и требованиями СанПиН 1.2.3685-21 «Гигиенические нормативы и требования к обеспечению безопасности и (или) безвредности для человека факторов среды обитания».

Образовательная деятельность ведется на основании утвержденной основной образовательной программы дошкольного образования (далее – ООП ДО), которая составлена в соответствии с ФГОС ДО, федеральной образовательной программы дошкольного образования, утвержденной приказом Минпросвещения России от 25.11.2022 № 1028 (далее – ФОП ДО), санитарно-эпидемиологическими правилами и нормативами.

Анализ знания педагогов в области применения образовательных задач в соответствии с ФОП/ФАОП ДО показали знание образовательных и совокупных задач воспитания в каждой возрастной группе, и особенности их реализации (100%). Педагогами проведен анализ целей и содержания каждого раздела федеральной образовательной программы дошкольного образования, выделены области для их обогащения в части методического и технологического обеспечения (100%), определены направления мониторинга реализации ФОП/ФАОП ДО в каждой возрастной группе, анализа индивидуальных достижений воспитанников как показателя результативности деятельности педагога (97%), основные направления работы с семьей как значимого аспекта в повышении качества в воспитании и развитии дошкольников (100%). Также определен потенциал участия в инновационной деятельности в развитии профессиональных компетенций педагогов (97%).

Анализ календарного планирования показал системность планирования с учетом ФОП/ФАОП ДО и реализуемой программы. Календарные планы разработаны на основе изучения особенностей воспитанников группы и педагогических потребностей родителей. В планах учтена реализация воспитательных циклов и тематических проектов, в том числе детско-родительских в соответствии с годовым планом учреждения и планом воспитательной работы. Обеспечивается единство воспитательных, развивающих и обучающих целей и задач. Построение образовательного процесса осуществляется на принципах комплексно-тематического планирования с учетом интеграции образовательных областей. В группах компенсирующей направленности для детей с тяжелыми нарушениями речи построение всего образовательного процесса строится на лексических темах, что способствует повышению качества коррекционного образовательного процесса. В планах всех групп присутствует содержание образования, определенное участниками образовательных отношений. Также воспитателями планируется индивидуальная деятельность (по рекомендациям специалистов), взаимодействие с родителями.

В рамках проведения непосредственно-образовательной деятельности учитывают возрастные и индивидуальные особенности детей; поставленные задачи; длительность физической, умственной, эмоциональной нагрузки, требования к условиям проведения занятия. В старших и подготовительных группах уделяется внимание формированию предпосылок учебной деятельности дошкольников, логического мышления, сообразительности. Используются методы создания эмоционально-положительного настроения, партнерских взаимоотношений детей и взрослых за счет использования игровых приемов, современных педагогических технологий продуктивного, дифференцированного, развивающего обучения, заданий разного уровня.

В целом можно сделать вывод о том, что работа педагогического коллектива по проблемам реализации ФГОС ДО, ФОП ДО, ФАОП ДО осуществляется достаточно результативно, в соответствии с планом и согласно установленным срокам. Созданы условия для организации разнообразной деятельности детей, их полноценного развития. Тем не менее, в процессе анализа выявлены затруднения, связанные с использованием мобильного электронного образования в части технического обеспечения, недостаточностью современной предметно-пространственной развивающей среды в ДОУ в части современного технического и дидактического оснащения.

Структура образовательной программы ДОУ соответствует новым требованиям. В ДОУ созданы:

- условия для сохранения и укрепления здоровья детей
- условия для познавательно – речевого развития;

- условия для социально-личностного развития;
- условия для художественно-эстетического развития.

В ДОУ используются методы и технологии развивающего обучения, расширяется сфера использования методов развивающего обучения за счет привлечения ИКТ. Формы организации педагогического процесса:

Наиболее предпочитаемыми формами организации педагогического процесса в МБДОУ остаются: НОД, группы по интересам, целевые сообщества, кружки. Используется метод проектов для разработки тематических направлений. Анализ освоения реализуемой программы осуществляется на основе системы внутреннего мониторинга качества ДОУ в конце учебного года с учетом выбора средств и методов педагогической деятельности.

Детский сад посещают 203 воспитанника в возрасте от 1,5 до 7 лет. В детском саду сформировано 6 групп общеразвивающей направленности:

- 2 группы раннего возраста – с 1,5 до 3 лет,
- 2-я младшая группы — 3-4 года;
- средняя группа — 4-5 лет;
- старшая группа — 5-6 лет;
- подготовительная к школе группа — 6-7

Воспитательная работа

Воспитательная работа Детского сада строится на основе рабочей программы воспитания и календарного плана воспитательной работы, которые являются частью основной образовательной программы дошкольного образования. С 1 сентября 2025 года календарный план воспитательной работы скорректировали согласно Перечню мероприятий, рекомендуемых к реализации в рамках календарного плана воспитательной работы на 2025/2026 учебный год.

По итогам мониторинга за 2025 год родители (законные представители) воспитанников выражают удовлетворенность воспитательным процессом в Детском саду, что отразилось на результатах анкетирования, проведенного в декабре 2025 года. Вместе с тем, родители высказали пожелания по введению мероприятий в календарный план воспитательной работы Детского сада, например — проводить осенние и зимние спортивные мероприятия на открытом воздухе совместно с родителями. Предложения родителей будут рассмотрены и при наличии возможностей Детского сада включены в календарный план воспитательной работы на второе полугодие 2026 года.

Чтобы выбрать стратегию воспитательной работы, в 2025 году проводился ежегодный анализ состава семей воспитанников.

Характеристика семей по составу:

Категории родителей	2023-2024	2024-2025	2025-2026
Родители, не имеющие постоянного места работы	31%	37%	41%
Неполные семьи	49%	52%	53%
Домохозяйки	54%	57%	63%
Семьи, требующие повышенного педагогического внимания	1%	1%	1%
Переселенцы. Беженцы.	0%	0%	0%
Высшее образование	56%	55%	48%

Среднее специальное образование	32%	35%	44%
Жилищно-бытовые условия (нормальные)	87%	92%	94%
Удовлетворенность образовательными услугами	98%	98%	98%

Характеристика семей по количеству детей

Количество детей в семье	Количество семей	Процент от общего количества семей воспитанников
Один ребенок	76	37%
Два ребенка	92	45%
Три ребенка и более	35	18%

Воспитательная работа строится с учетом индивидуальных особенностей детей, с использованием разнообразных форм и методов, в тесной взаимосвязи воспитателей, специалистов и родителей. Детям из неполных семей уделяется большее внимание в первые месяцы после зачисления в Детский сад.

Деятельность МБДОУ по работе с семьями воспитанников направлена на конструктивное сотрудничество, расширение спектра форм взаимодействия, на повышение компетентности родителей в вопросах психолого-педагогического сопровождения, заинтересованности в успехах своих детей и стремлении помочь ДОУ в создании необходимых условий для сохранения психолого-педагогического благополучия ребёнка в ДОУ.

В дошкольном учреждении существуют возможности организации консультативной помощи, совместных досугов, творческих проектов, выставок, спортивных мероприятий, праздников, традиций.

Во исполнение указа Президента РФ в 2025 году в Детском саду реализовывались мероприятия, приуроченные к Годом защитника Отечества. Для этого утвердили план мероприятий Детского сада, разработанный на основе плана Правительства РФ от 26.12.2023 № 21515-П45-ТГ и плана *г. Ростова-на-Дону*.

Тематические мероприятия Года защитника Отечества предусматривали взаимодействие со всеми участниками образовательных отношений, а также с социальными партнерами.

Дополнительное образование

В Детском саду в 2025 году дополнительные общеразвивающие программы реализовались по трем направлениям: художественно-эстетическому, гуманитарному и физкультурно-оздоровительному. Источник финансирования: средства физических лиц. Подробная характеристика — в таблице.

№ п/п	Направленность/наименование программы	Форма организации	Возраст	Год/Количество воспитанников		
				2023	2024	2025
1	Предшкольная пора	групповая	5-7	40	44	48
2	Шахматы	групповая	5-7	41	45	47
3	Коррекция речи	групповая	4-7	28	29	33

4	Изобразительная студия	групповая	3-7	65	68	71
5	Театральная студия	групповая	3-7	62	64	69
6	Ритмика	групповая	2-7	72	78	81
7	Креативное рукоделие	групповая	4-7	55	57	61
8	Пластилинография	групповая	4-7	60	64	69
9	Оздоровительная гимнастика	групповая	3-7	78	79	85

Анализ родительского опроса, проведенного в сентябре 2025 года, показывает, что дополнительное образование в Детском саду реализуется активно.

Вывод: все нормативные локальные акты в части содержания, организации образовательного процесса в Детском саду имеются в наличии. Все возрастные группы укомплектованы полностью. Вакантных мест не имеется. В 2025–2026 учебном году, в Детском саду организованы дополнительные образовательные услуги – по художественно-эстетическому направлению, физкультурно-оздоровительному развитию и гуманитарному направлению детей.

I. Оценка содержания и качества подготовки обучающихся

В 2025 году обучение воспитанников происходило полностью на основе ООП ДО, разработанной в соответствии с ФОП ДО. По итогам контрольного периода освоения проводился мониторинг уровня развития детей на основе результатов педагогической диагностики. Педагоги использовали следующие формы диагностики:

- диагностические занятия (по каждому разделу программы);
- диагностические срезы;
- наблюдения, итоговые занятия.

Разработаны диагностические карты освоения ООП ДО в каждой возрастной группе. Карты включают анализ уровня развития воспитанников в рамках целевых ориентиров дошкольного образования и качества освоения образовательных областей.

Результаты качества освоения ООП ДО на конец 2025 года выглядят следующим образом:

	Выше нормы		Норма		Ниже нормы		Итого	
	Кол-во	%	Кол-во	%	Кол-во	%	Кол-во	% воспитанников в пределах нормы
Уровень развития воспитанников в рамках целевых ориентиров	41	20	143	70,5	19	9	184	90,5
Качество освоения образовательных областей	45	22	150	74,4	8	3,9	195	96,4

Согласно приказа Министерства общего и профессионального образования Ростовской области № 377 от 08.04.2025 г. МБДОУ № 237 был присвоен статус областной инновационной площадки для реализации сетевого проекта «Военно-патриотическая игра «Защитник» как воспитательный ресурс дошкольного образования. В 2025 году.

Воспитанники являются участниками всех традиционных мероприятий проводимых в дошкольном учреждении, таких как: «День знаний», «День защиты Детей», «День защитника Отечества», «День Победы», и др. А также воспитанники являются участниками и победителями многих городских и районных мероприятий.

Одним из приоритетных направлений в работе с детьми в ДООУ является физическое воспитание дошкольников, направленное на повышение сопротивляемости детского организма к неблагоприятным факторам внешней и внутренней среды, усвоение теоретических знаний из области физической культуры, формирование двигательных умений и навыков, развитие физических и психических качеств и способностей, интереса и потребности в физическом совершенствовании, всестороннем формировании личности ребенка. Медико-педагогические обследования детей проводятся систематически и позволяют осуществлять работу по оздоровлению и физическому развитию детей с учётом их индивидуальных особенностей, выстраивая дифференцированно педагогический процесс.

Данные обследования показывают, что уменьшается количество детей, относящихся к 1-й группе здоровья детей, т. е. практически здоровых, увеличивается количество детей, относящихся ко 2-ой группе здоровья – эти дети имеют хронические заболевания, детей с ОВЗ. Тем не менее, анализ количества случаев и характер заболеваний детей позволяет нам сделать вывод, что реализуемая физкультурно-оздоровительная работа дает положительные результаты - наметились тенденции к снижению заболеваемости.

Созданная в детском саду система по использованию здоровьесберегающих технологий позволяет качественно решать задачи формирования физически развитой, социально-активной, творческой личности.

Данные выводы подтверждают показатели мониторинга состояния здоровья и физического развития детей дошкольного возраста за 3 предыдущих года: уменьшается уровень заболеваемости детей дошкольного возраста.

Ориентация на успех, высокая эмоциональная насыщенность занятий и опора на интерес детей дает положительный эффект - у большинства детей наметилась тенденция сознательного отношения к своему здоровью и использованию доступных средств для его укрепления, стремление к расширению двигательного опыта. Дети показывают достаточно высокий уровень развития физических качеств, отдельных качественных сторон двигательных возможностей человека: быстроты, силы, гибкости, равновесия, выносливости и ловкости, развития основных движений.

Результаты внедрения здоровьесберегающих технологий

1. Наблюдается улучшение и сохранение соматических показателей здоровья дошкольников. Формируется мотивация на здоровый образ жизни у воспитанников и их родителей.
2. Установлено эффективное взаимодействие специалистов ДООУ и семей воспитанников в организации физкультурно-оздоровительной работы.
3. Формируется мотивация и ценностные ориентации на сохранение и укрепление здоровья, на здоровый образ жизни у воспитанников и их родителей;
4. Создан банк данных по вопросам оздоровления дошкольников.
5. Используются научно-методические подходы к организации работы по сохранению здоровья детей, к созданию здоровьесберегающего образовательного пространства в группе и семье;
6. Улучшение и сохранение показателей здоровья воспитанников.

Оценка организации воспитательно-образовательного процесса

В основе образовательного процесса в Детском саду лежит взаимодействие педагогических работников, администрации и родителей. Основными участниками образовательного процесса являются дети, родители, педагоги.

Основные формы организации образовательного процесса:

- ✓ совместная деятельность педагогического работника и воспитанников в рамках организованной образовательной деятельности по освоению основной общеобразовательной программы;
- ✓ самостоятельная деятельность воспитанников под наблюдением педагогического ра-

ботника.

Основная образовательная программа дошкольного учреждения определяет содержание и организацию образовательного процесса для детей дошкольного возраста и направлена на формирование общей культуры, развитие физических, интеллектуальных и личностных качеств, обеспечивающих социальную успешность, сохранение и укрепление здоровья детей дошкольного возраста. Организация воспитательно-образовательного процесса осуществляется на основании режима дня, сетки занятий, которые не превышают норм предельно допустимых нагрузок, соответствуют требованиям СанПиН и организуются педагогами Детского сада на основании перспективного и календарно-тематического планирования.

Занятия в рамках образовательной деятельности ведутся по подгруппам. Продолжительность занятий соответствует СанПиН 1.2.3685-21 и составляет в группах с детьми:

- от 1,5 до 3 лет — до 10 минут;
- от 3 до 4 лет — до 15 минут;
- от 4 до 5 лет — до 20 минут;
- от 5 до 6 лет — до 25 минут;
- от 6 до 7 лет — до 30 минут.

Между занятиями в рамках образовательной деятельности предусмотрены перерывы продолжительностью не менее 10 минут.

Основной формой занятия является игра. Образовательная деятельность с детьми строится с учетом индивидуальных особенностей детей и их способностей. Выявление и развитие способностей воспитанников осуществляется в любых формах образовательного процесса.

В течение года проводилась систематическая работа, направленная на сохранение и укрепление физического, психического и эмоционального здоровья детей, по профилактике нарушений осанки и плоскостопия у детей. Педагоги Детского сада ежегодно при организации образовательного процесса учитывают уровень здоровья детей и строят образовательную деятельность с учетом здоровья и индивидуальных особенностей детей.

В физическом развитии дошкольников основными задачами для Детского сада являются охрана и укрепление физического, психического здоровья детей, в том числе их эмоционального благополучия.

Оздоровительный процесс включает в себя:

- ✓ профилактические, оздоровительные мероприятия;
- ✓ общеукрепляющую терапию (витаминотерапия, полоскание горла, применение фитонцидов);
- ✓ организацию рационального питания (пятиразовый режим питания);
- ✓ санитарно-гигиенические и противоэпидемиологические мероприятия;
- ✓ двигательную активность;
- ✓ комплекс закаливающих мероприятий;
- ✓ использование здоровьесберегающих технологий и методик (дыхательные гимнастики, индивидуальные физические упражнения, занятия в сухом бассейне);
- ✓ режим проветривания и кварцевания.

Одним из основных направлений физкультурно-оздоровительной работы является создание оптимальных условий для двигательной активности детей, формирование у них необходимых двигательных умений и навыков, а также воспитание положительного отношения к здоровому образу жизни. В групповых помещениях созданы физкультурно-оздоровительные уголки. На территории функционирует спортивная площадка для организации двигательной активности на прогулке. Результаты мониторинга физи-

ческого развития детей выявили положительную динамику физического развития.

Но несмотря на проводимые мероприятия число дней, пропущенных одним ребенком по болезни, достаточно высокий. Показатель заболеваемости складывается из длительного отсутствия одних и тех же детей, обусловлен возрастными особенностями детей младшего дошкольного возраста, первый год посещающих Детский сад, увеличением числа детей с хроническими заболеваниями.

В Детском саду для решения образовательных задач используются как новые формы организации процесса образования (проектная деятельность, образовательная ситуация, образовательное событие, обогащенные игры детей в центрах активности, проблемно-обучающие ситуации в рамках интеграции образовательных областей и другое), так и традиционных (фронтальные, подгрупповые, индивидуальные занятий).

Занятие рассматривается как дело, занимательное и интересное детям, развивающее их; деятельность, направленная на освоение детьми одной или нескольких образовательных областей, или их интеграцию с использованием разнообразных педагогически обоснованных форм и методов работы, выбор которых осуществляется педагогом.

Во исполнение постановления Правительства РФ от 11.10.2023 № 1678 в сентябре 2025 года проведен мониторинг информационной-образовательной среды организации. По итогам выявили, что педагоги и обучающиеся обеспечены необходимым оборудованием, а также созданы требуемые условия для реализации образовательной программы дошкольного образования (ее частей) с помощью электронных средств обучения и цифрового образовательного контента.

Электронное обучение воспитанников организуется в группах старше 5 лет в соответствии с нормами СП 2.4.3648-20 и СанПиН 1.2.3685-21. При объективной необходимости может вводиться временное дистанционное обучение воспитанников с дополнительной консультацией их родителей (законных представителей).

В 2025 году в Детский сад поступило 5 воспитанников из семей участников специальной военной операции (далее – СВО). В связи с этим организовали работу по их сопровождению в соответствии с Алгоритмом, направленным письмом Минпросвещения России от 11.08.2023 № АБ-3386/07). Для этого провели с детьми собеседование при поступлении, чтобы оценить эмоциональную уравновешенность и устойчивость. В последствии организовали мониторинг актуального психического состояния в период адаптации (первые две недели).

Дополнительно педагог-психолог проводил раз в месяц диагностику состояния воспитанников. Их психологический профиль не потребовал разработки индивидуальной программы психолого-педагогического сопровождения.

Вывод: воспитательно-образовательный процесс в Детском саду строится с учетом требований санитарно-гигиенического режима в дошкольных учреждениях. Выполнение детьми программы осуществляется на хорошем уровне. Годовые задачи реализованы в полном объеме. В Детском саду систематически организуются и проводятся различные тематические мероприятия. Содержание воспитательно-образовательной работы соответствует требованиям социального заказа (родителей), обеспечивает развитие детей за счет использования образовательной программы. Организация педагогического процесса отмечается гибкостью, ориентированностью на возрастные и индивидуальные особенности детей, что позволяет осуществить личностно-ориентированный подход к детям.

Оценка качества кадрового обеспечения

МБДОУ № 237 укомплектовано педагогическими работниками согласно штатному расписанию на 100%. Образовательный уровень педагогов представлен следующими показателями: в 2023 году педагогический коллектив состоит из 16 человек, из них: воспитателей - 12; специалистов – 3 человека (1 педагог-психолог, 1 инструктор по физической культуре, 1 музыкальный руководитель; 1 старший воспитатель).

Стаж работы

	Всего педагогов	От 2 до 5 лет	От 5 до 15 лет	Свыше 15 лет
Количество/%	15/100	0	2/13,4	13/86,6

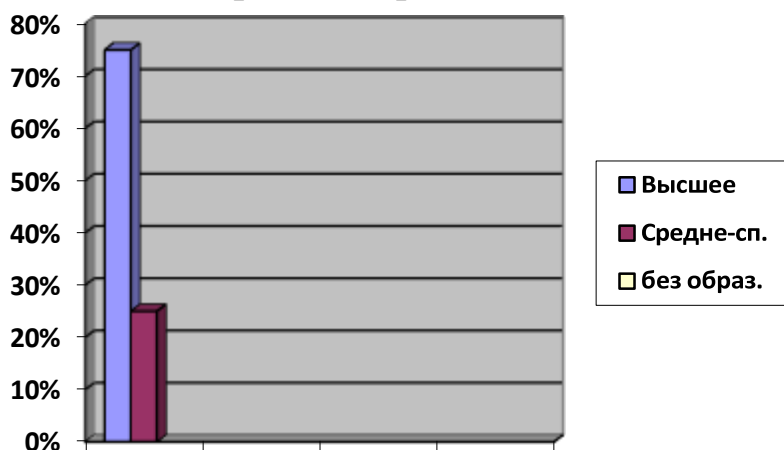
Уровень квалификации

Всего педагогов	Всего	Без категории	Первая квалификационная категория	Высшая квалификационная категория
Количество/%	15/100	1/6,7	0/0	14/93,3

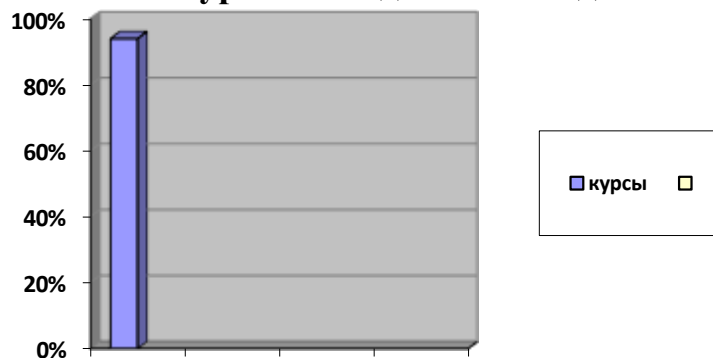
Уровень образования

Всего педагогов	Всего	Высшее	Средне - профессиональное	Без образования
Количество/%	15/100	11/73,4	4/26,6	0/0

Уровень образования педагогического состава



Курсовая подготовка педагогического состава



Педагоги повышают свой профессиональный уровень на КПК, конкурсах профессионального мастерства, стажировках, эффективно участвуют в работе методических объеди-

нений, знакомятся с опытом работы своих коллег и других дошкольных учреждений, а также саморазвиваются. Все это в комплексе дает хороший результат в организации педагогической деятельности и улучшении качества образования и воспитания дошкольников.

В связи с вступлением в силу приказа Минздрава России от 03.05.2024 № 220н, утвердившего Порядок оказания первой помощи, с работниками детского сада был проведен внеплановый инструктаж по охране труда.

Вывод: в Детском саду созданы кадровые условия, обеспечивающие качественную реализацию образовательной программы в соответствии с требованиями обновления дошкольного образования. В учреждении созданы условия для непрерывного профессионального развития педагогических работников через систему методических мероприятий в Детском саду. Педагоги МБДОУ № 237 зарекомендовали себя как инициативный, творческий коллектив, умеющий найти индивидуальный подход к каждому ребенку, помочь раскрыть и развить его способности. Таким образом, система психолого-педагогического сопровождения педагогов, уровень профессиональной подготовленности и мастерства, их творческий потенциал, стремление к повышению своего теоретического уровня позволяют педагогам создать комфортные условия в группах, грамотно и успешно строить педагогический процесс с учетом требований ФОП ДО. Однако необходимо педагогам и узким специалистам более активно принимать участие в методических мероприятиях разного уровня, так как это, во-первых, учитывается при прохождении процедуры экспертизы во время аттестации педагогического работника, а во-вторых, играет большую роль в повышении рейтинга Детского сада.

Оценка учебно-методического и библиотечно-информационного обеспечения

В Детском саду библиотека является составной частью методической службы. Библиотечный фонд располагается в методическом кабинете, кабинетах специалистов, группах Детского сада. Библиотечный фонд представлен методической литературой по всем образовательным областям основной общеобразовательной программы, детской художественной литературой, периодическими изданиями, а также другими информационными ресурсами на различных электронных носителях. В каждой возрастной группе имеется банк необходимых учебно-методических пособий, рекомендованных для планирования воспитательно-образовательной работы в соответствии с обязательной частью ООП.

Оборудование и оснащение методического кабинета достаточно для реализации образовательных программ. В методическом кабинете созданы условия для возможности организации совместной деятельности педагогов.

Информационное обеспечение Детского сада включает:

- ✓ информационно-телекоммуникационное оборудование — в 2025 году пополнилось 8 ноутбуками, двумя принтерами;
- ✓ программное обеспечение — позволяет работать с текстовыми редакторами, интернет-ресурсами, фото-, видеоматериалами, графическими редакторами.

Во исполнение требований распоряжения Правительства РФ от 28.04.2023 № 1105-р и пункта 1.4 Комплексного плана Президента РФ от 30.12.2023 № Пр-2610 в Детском саду проведен мониторинг библиотечного фонда с целью выявления и изъятия изданий, содержащих информацию террористического, экстремистского и деструктивного характера, в том числе фальсифицирующую историю России на всех этапах ее становления и развития и дискредитирующую ее политику. По итогу мониторинга такие издания не выявлены.

В декабре 2025 года в результате повторного планового мониторинга инфраструктуры Детского сада выявили пожелания со стороны воспитателей и родителей (законных представителей) обновить наглядный материал для стендов, альбомы и дидактические пособия. Закупку необходимых материалов запланировали на первое полугодие 2026 года.

Вывод: в Детском саду учебно-методическое и информационное обеспечение достаточное для организации образовательной деятельности и эффективной реализации обра-

зовательных программ.

Оценка материально-технической базы

Детский сад находится в отдельно стоящем двухэтажном здании, построенном по типовому проекту. Здание оборудовано системами холодного и горячего водоснабжения, канализацией. Отопление и вентиляция здания образовательного учреждения оборудованы в соответствии с санитарно-эпидемиологическими правилами и нормативами.

Материально-технические условия, созданные в учреждении, соответствуют требованиям безопасности. В ДОО имеется система видеонаблюдения.

Здание детского сада оборудовано современной пожарно-охранной сигнализацией и тревожной кнопкой, что позволяет оперативно вызвать наряд охраны в случае чрезвычайной ситуации. Обеспечение условий безопасности в ДОО выполняется согласно локальным нормативно-правовым документам. Имеются планы эвакуации. Территория по всему периметру ограждена забором.

Структурными компонентами МБДОУ № 237 являются:

1. Групповые помещения – 6
2. Музыкально- спортивный зал -1
3. Медицинский блок - 1 (кабинет, изолятор)
4. Кабинеты: кабинет заведующего - 1, кабинет специалистов- 1 , методический -1.
5. Пищеблок

Территория детского сада включает:

- 6 прогулочных участков для детей
- 1 спортивная площадка.

На игровых площадках - яркие тентовые навесы, игровые и спортивные комплексы, малые архитектурные формы.

Предметно-пространственная среда в МБДОУ № 237 интенсивно развивающая, провоцирующая возникновение и развитие познавательных интересов ребёнка, его волевых качеств, эмоций, чувств. В интерьере выделяются определенные многофункциональные легко трансформируемые элементы при сохранении общей, смысловой целостности.

Планировка помещений такова, что каждый ребёнок может найти место, удобное для занятий и комфортное для его эмоционального состояния. Правильно подобранная и расставленная мебель, рационально использованное пространство групповых комнат позволяют экономить место, создать уют и привнести "изюминку" в интерьер каждого помещения, а так же позволяет каждому малышу найти занятие по душе, поверить в свои силы и способности, научиться взаимодействовать с педагогами и со сверстниками, понимать и оценивать их чувства и поступки. На всех возрастных этапах среда в ДОО трансформируется, усложняется, изменяется в соответствии с программными требованиями.

При создании предметно-развивающей среды мы руководствуемся следующими принципами: комфортности и эмоционального благополучия каждого ребёнка; целесообразной достаточности позволяет предусмотреть необходимость и достаточность наполнения предметно-развивающей среды, а также обеспечить возможность самовыражения воспитанников; доступности; вариативности; превентивности, личной ориентированности; баланса инициатив детей и взрослых.

В 2025 году продолжается работа по организации развивающего образовательного пространства, приобретено современное детское игровое и спортивное оборудование, методические и дидактические пособия.

Таким образом правильно организованная развивающая предметно-пространственная среда позволяет каждому ребёнку найти занятие по душе, поверить в свои силы и способности, научиться взаимодействовать со взрослыми и сверстниками, понимать и оценивать их чувства и поступки, а именно это лежит в основе развивающего обучения.

В МБДОУ № 237 созданы условия для проведения интеллектуально-развивающих занятий: дидактические пособия, детская энциклопедическая литература, карты, макеты, схемы. В каждой возрастной группе созданы центры по ознакомлению дошкольников с природой родного края, государственной символикой.

Условия в помещениях МБДОУ № 237 безопасны и комфортны, соответствуют интересам, потребностям и возможностям каждого воспитанника, обеспечивают их гармоничное отношение со сверстниками и окружающим миром.

В 2025 году Детский сад провел текущий ремонт групповых комнат, коридоров первого этажа, приобрели новые малые архитектурные формы и игровое оборудование на участке.

Материально-техническое состояние Детского сада и территории соответствует действующим санитарным требованиям к устройству, содержанию и организации режима работы в дошкольных организациях, правилам пожарной безопасности, требованиям охраны труда.

Вывод: в 2026 году необходимо продолжить модернизацию цифрового обучающего оборудования и программного обеспечения, определить источники финансирования закупки.

Организация питания, обеспечение безопасности

В МБДОУ № 237 организовано 5-ти разовое питание, на основе 10-ти дневного меню. В меню представлены разнообразные блюда, исключены их повторы. При составлении меню соблюдаются требования нормативов калорийности питания. В 2025 году выполнение натуральных норм питания составило 99 %.

При поставке продуктов строго отслеживается наличие сертификатов качества. В МБДОУ № 237 имеется вся необходимая документация по организации детского питания. На пищеблоке ведется бракеражный журнал, журнал здоровья. На каждый день пишется меню-раскладка.

Вывод: Дети в МБДОУ № 237 обеспечены полноценным сбалансированным питанием. Правильно организованное питание в значительной мере гарантирует нормальный рост и развитие детского организма и создает оптимальное условие для нервно-психического и умственного развития ребенка.

Обеспечение безопасности МБДОУ № 237

Здание МБДОУ № 237 оборудовано тревожной кнопкой, что позволяет оперативно вызвать наряд вневедомственной охраны в случае чрезвычайной ситуации, а также установлено видеонаблюдение, на входных дверях - магнитные замки.

Обеспечение условий безопасности в МБДОУ № 237 выполняется согласно локальным нормативно-правовым документам. Имеются планы эвакуации.

С вновь прибывшими сотрудниками проводится вводный инструктаж, противопожарный инструктаж и инструктаж по мерам электробезопасности.

Ежедневно ответственными лицами осуществляется контроль с целью своевременного устранения причин, несущих угрозу жизни и здоровью воспитанников и работников.

Территория МБДОУ № 237 по всему периметру ограждена кирпичным забором. Прогулочные площадки поддерживаются в хорошем санитарном состоянии и содержании. С воспитанниками дошкольных групп регулярно проводятся беседы, занятия по ОБЖ, развлечения по соблюдению правил безопасности на дорогах.

Вывод: МБДОУ № 237 соблюдаются правила по охране труда, обеспечивается безопасность жизнедеятельности воспитанников и сотрудников.

Социальная активность и партнерство МБДОУ № 237

Для повышения качества образования и реализации годовых задач педагоги МБДОУ № 237 сотрудничают с окружающим социумом с целью создания условий для разностороннего развития воспитанников. МБДОУ № 237 взаимодействует с поликлиникой, МАОУ Школа № 70, библиотекой имени Н.К. Крупской, Школой искусств им. Артамова.

Необходимым условием успешности работы педагогов МБДОУ № 237 по формированию навыков безопасного поведения на дороге является сотрудничество с ОГИБДД. Сотрудники ОГИБДД по возможности участвуют в проведении открытых мероприятий по обучению дошкольников ПДД, выступают перед родителями на собраниях. Воспитанники МБДОУ № 237 с удовольствием общаются и обсуждают проблемы дорожного движения с инспектором ОГИБДД, принимают участие в конкурсах. При взаимодействии с социумом наблюдается положительный результат освоения знаний, умений и навыков по социально-познавательной образовательной области, физической образовательной области.

Серьезное внимание уделено созданию системы противопожарной безопасности. МБДОУ № 237 укомплектован огнетушителями, установлена система пожарной сигнализации, имеются стандартные информационные знаки. Пути эвакуации соответствуют нормативам. Проведены обучение ответственных лиц по пожарно - техническому минимуму и инструктажи с целью повышения антитеррористической защищенности.

Оценка функционирования внутренней системы оценки качества образования

В Детском саду утверждено положение о внутренней системе оценки качества образования от 19.09.2024. Мониторинг качества образовательной деятельности в 2025 году показал хорошую работу педагогического коллектива по всем показателям.

Состояние здоровья и физического развития воспитанников удовлетворительные. 99 % детей успешно освоили образовательную программу дошкольного образования в своей возрастной группе. Воспитанники подготовительных групп показали высокие показатели готовности к школьному обучению и 15 процентов выпускников зачислены в школы с углубленным изучением предметов. В течение года воспитанники Детского сада успешно участвовали в конкурсах и мероприятиях различного уровня.

В период с 01.10.2025 по 15.10.2025 проводилось анкетирование родителей, получены следующие результаты:

- ✓ доля респондентов, положительно оценивающих доброжелательность и вежливость работников организации, — 96 процент;
- ✓ доля респондентов, удовлетворенных компетентностью работников организации, — 97 процента;
- ✓ доля респондентов, удовлетворенных материально-техническим обеспечением организации, — 96 процентов;
- ✓ доля респондентов, удовлетворенных качеством предоставляемых образовательных услуг, — 98 процента;
- ✓ доля респондентов, которые готовы рекомендовать организацию родственникам и знакомым, — 98 процента.

Анкетирование родителей показало высокую степень удовлетворенности качеством

реализации образовательных программ и предоставляемых услуг по присмотру и уходу за воспитанниками.

На основании объективных показателей внутренней системы оценки качества образования в ДООУ можно сделать вывод, что коллектив детского сада успешно решает поставленные задачи: были созданы организационные, методические и материально-технические условия, обеспечившие развитие воспитанников МБДОУ в соответствии с ФГОС ДО.

Формируется образовательная среда, соответствующая модели образовательного процесса. Педагогические работники постоянно повышают свой профессионализм.

Определены перспективы развития образовательного процесса в ДООУ в области:

✓ Использование потенциала детской субкультуры в формировании основ толерантного поведения у дошкольников;

✓ Использование эффективных педагогических практик как средства совершенствования педагогического мастерства педагогов;

Вывод: в Детском саду выстроена четкая система методического контроля и анализа результативности воспитательно-образовательного процесса по всем направлениям развития дошкольника и функционирования Детского сада в целом.

Перспективы и планы развития

1. Обеспечение условий безопасного и комфортного пребывания детей в дошкольном учреждении.
2. Повышение уровня профессионализма педагогов МБДОУ через вовлечение в инновационную деятельность и применению цифровых технологий.
3. Развитие и укрепление материально-технической базы МБДОУ и обогащение предметно-развивающей среды.
4. Активизация работы с родителями, поиск новых активных форм сотрудничества с семьей. Внедрение программы просвещения родителей в деятельность ДООУ.
5. Расширение сети дополнительных образовательных услуг.

Статистическая часть

Результаты анализа показателей деятельности организации

Данные приведены по состоянию на 28.12.2025 г.

№ п/п	Показатели	Единица измерения
1.	Образовательная деятельность	
1.1	Общая численность воспитанников, осваивающих образовательную программу дошкольного образования, в том числе:	203 чел.
1.1.1	В режиме полного дня (8 - 12 часов)	203 чел.
1.1.2	В режиме кратковременного пребывания (3 - 5 часов)	нет
1.2	Общая численность воспитанников в возрасте до 3 лет	55 чел.

1.3	Общая численность воспитанников в возрасте от 3 до 8 лет	148 чел.
1.4	Численность/удельный вес численности воспитанников в общей численности воспитанников, получающих услуги присмотра и ухода:	203/100%
1.4.1	В режиме полного дня (8 - 12 часов)	203/100%
1.5	Численность/удельный вес численности воспитанников с ограниченными возможностями здоровья в общей численности воспитанников, получающих услуги:	нет
1.5.1	По коррекции недостатков в физическом и (или) психическом развитии	нет
1.5.2	По освоению образовательной программы дошкольного образования	нет
1.6	Средний показатель пропущенных дней при посещении дошкольной образовательной организации по болезни на одного воспитанника	Мл группы -12 дней Старшие группы – 7.
1.7	Общая численность педагогических работников, в том числе:	15 человек
1.7.1	Численность/удельный вес численности педагогических работников, имеющих высшее образование	11 человек/ 73,3 %
1.7.2	Численность/удельный вес численности педагогических работников, имеющих высшее образование педагогической направленности (профиля)	11 человек/ 73,3 %
1.7.3	Численность/удельный вес численности педагогических работников, имеющих среднее профессиональное образование	4 человека/26,7 %
1.7.4	Численность/удельный вес численности педагогических работников, имеющих среднее профессиональное образование педагогической направленности (профиля)	4 человека/26,7 %
1.8	Численность/удельный вес численности педагогических работников, которым по результатам аттестации присвоена квалификационная категория, в общей численности педагогических работников, в том числе:	15 человек/100 %
1.8.1	Высшая	14 человек/93,3 %
1.8.2	Первая	0 человек/0 %
1.9	Численность/удельный вес численности педагогических работников в общей численности педагогических работников, педагогический стаж работы которых составляет:	15 человек/ 100 %
1.9.1	До 5 лет	0 человек/0 %
1.9.2	Свыше 30 лет	8 человек/ 55 %
1.10	Численность/удельный вес численности педагогических работников в общей численности педагогических работников в возрасте до 30 лет	0 человек/ 0%
1.11	Численность/удельный вес численности педагогических работников в общей численности педагогических работников в возрасте от 55 лет	4 человека/ 25 %

1.12	Численность/удельный вес численности педагогических и административно-хозяйственных работников, прошедших за последние 5 лет повышение квалификации/профессиональную переподготовку по профилю педагогической деятельности или иной осуществляемой в образовательной организации деятельности, в общей численности педагогических и административно-хозяйственных работников	15 человек/100 %
1.13	Численность/удельный вес численности педагогических и административно-хозяйственных работников, прошедших повышение квалификации по применению в образовательном процессе федеральных государственных образовательных стандартов в общей численности педагогических и административно-хозяйственных работников	15 человек/100 %
1.14	Соотношение "педагогический работник/воспитанник" в дошкольной образовательной организации	1/13 (6,2 %)
1.15	Наличие в образовательной организации следующих педагогических работников:	
1.15.1	Музыкального руководителя	да
1.15.2	Инструктора по физической культуре	да
1.15.3	Учителя-логопеда	нет
1.15.4	Педагога-психолога	да
2.	Инфраструктура	
2.1	Общая площадь помещений, в которых осуществляется образовательная деятельность, в расчете на одного воспитанника	2,7 кв. м.
2.2	Площадь помещений для организации дополнительных видов деятельности воспитанников	3,9 кв. м
2.3	Наличие физкультурного зала	да
2.4	Наличие музыкального зала	да
2.5	Наличие прогулочных площадок, обеспечивающих физическую активность и разнообразную игровую деятельность воспитанников на прогулке	да

Анализ показателей указывает на то, что Детский сад имеет достаточную инфраструктуру, которая соответствует требованиям СП 2.4.3648-20 «Санитарно-эпидемиологические требования к организациям воспитания и обучения, отдыха и оздоровления детей и молодежи» и позволяет реализовывать образовательные программы в полном объеме в соответствии с ФГОС ДО и ФОП ДО.

Детский сад укомплектован достаточным количеством педагогических и иных работников, которые имеют высокую квалификацию и регулярно проходят повышение квалификации, что обеспечивает результативность образовательной деятельности.